

Voorlopige toewijzing kosten van ziekten 2015

Kosten van ziekten notities 2016-1

M.H.D. Plasmans & L.C.J. Slobbe

November 2016

Contact:
Centrum Kennisintegratie Volksgezondheid en Zorg
kostenvanziekten@rivm.nl

© RIVM 2016

Deze notitie is onderdeel van de digitale publicatiereeks 'Notities kosten van ziekten' en is opgesteld in opdracht van het ministerie van Volksgezondheid, Welzijn en Sport, in het kader van Programma 1 (Wettelijke taak Volksgezondheid en Zorg). Vanaf 2012 worden jaarlijks korte verdiepende notities rond 'Kosten van Ziekten' opgesteld. In deze publicaties wordt verslag gedaan van een actueel thema, waarover de gegevens uit de kosten van ziekten studie een extra invalshoek kunnen toevoegen aan de discussie. Deze berichten kunnen ook een meer technisch karakter hebben of een samenvatting bevatten van de 'overall' resultaten van de empirische en modelmatige kostentoewijzingen. Tevens zullen deze publicaties een overzicht geven van voor het beleid relevante studies en recente ontwikkelingen op het gebied van kosten van ziekten en ontwikkelingen van de zorguitgaven, zowel nationaal als internationaal. Ook kunnen belangrijke resultaten uit andere deelstudies aan bod komen. De notities overbruggen de afstand tussen uitgebreide RIVM-rapporten enerzijds, en korte actuele teksten op websites anderzijds. De reeks is gekoppeld aan de website www.kostenvanziekten.nl.

Inhoudsopgave

1 Toewijzing zorguitgaven	3
Bijlage 1 Overzicht zorguitgaven.....	4
Bijlage 2 Tabellen	8

1 Toewijzing zorguitgaven

Deze notitie geeft een overzicht van de toewijzing van de zorguitgaven over 2015. Dit betreft een voorlopige toewijzing, omdat er op dit moment nog onvoldoende zorgregistratiegegevens zijn om een volledige gedetailleerde toewijzing naar zorguitgaven te maken. Vanwege het voorlopige karakter van de onderliggende cijfers wordt alleen een samenvatting op hoofdlijnen gegeven. Ook worden de kosten uitsluitend binnen het perspectief van de Zorgrekeningen van CBS getoond. Voor een toelichting op dit perspectief en de verschillen met andere perspectieven op het inkaderen van zorguitgaven wordt verwezen naar de [rapportage](#) van de Kosten van Ziektenstudie over 2007.

De verdeelsleutels uit de KVZ-studie 2011 (gepubliceerd op www.kostenvanziekten.nl) zijn toegepast op de vigerende raming van zorguitgaven 2015 in de zorgrekeningen van CBS, waarbij gecorrigeerd is voor de bevolkingsontwikkeling.

Een algemene toelichting op de gebruikte methode van toewijzing binnen kosten van ziektenstudies is te vinden in twee OECD publicaties die grotendeels gebaseerd zijn op bevindingen uit de Nederlandse KVZ-studie:

[OECD, 2008: Estimating expenditure by disease, age and gender under the System of Health Accounts \(SHA\) framework](#)

[OECD 2013: Extension of work on expenditure by disease, age and gender](#)

NB: de gepubliceerde randtotalen van zorgkosten over 2003-2015 kunnen licht afwijken van eerder door CBS of RIVM gepubliceerde randtotalen. De oorzaak is wijzigingen in gerapporteerde kosten na afsluiting van onderliggende berekeningen. Deze aanpassingen hebben echter geen substantieel effect op gerapporteerde kosten en trends.

Bijlage 1 Overzicht zorguitgaven

De zorguitgaven tussen 2013 en 2015 zijn gestegen met 1,1 miljard euro (0,6%). De verwachte stijging op basis van veranderingen in de bevolkingsopbouw (demografie) was echter veel groter (1,1%). De sectoren met de sterkste procentuele groei in kosten in 2015 waren sociaal-cultureel werk (241%), internaten (37%) en paramedische en verloskundigenpraktijken (11%) (zie Tabel 1). De toename in paramedische en verloskundigenpraktijken is te verklaren door de toevoeging van de zorguitgaven van kraamzorg. De uitgaven aan kraamzorg vielen voorheen onder de sector verstrekkers van ouderenzorg.

De sectoren met de sterkste daling in kosten waren: overige verstrekkers van welzijnszorg (-22%), overige verstrekkers van gezondheidszorg (-11%) en verstrekkers van ondersteunende diensten (-7%). De daling in de sector overige verstrekkers van gezondheidszorg is te verklaren door een verschuiving van twee actoren naar andere sectoren. Praktijken van psychologen valt nu onder de sector verstrekkers van geestelijke gezondheidszorg, en privéklinieken valt nu onder ziekenhuizen en specialistenpraktijken.

Tabel 1: Zorguitgaven per sector per jaar (x miljoen euro)

sector	2003	2005	2007	2011	2013	2015	totaal	demografie	overig	totaal (%)	demografie (%)	overig (%)
Ziekenhuizen en specialistenpraktijken	15357	16979	19012	22671	24838	26173	1335	627	708	2.7	1.3	1.4
Verstrekkers van geestelijke gezondheidszorg	3540	4048	4385	5665	5886	6455	570	40	530	4.7	0.3	4.4
Huisartsenpraktijken	2015	1970	2435	2708	2684	2858	174	52	122	3.2	1.0	2.3
Tandartsenpraktijken	1826	1852	2021	2733	2792	2755	-37	20	-57	-0.7	0.4	-1.0
Paramedische en verloskundigenpraktijken	1158	1227	1580	1931	1938	2371	433	30	403	10.6	0.8	9.9
Gemeentelijke gezondheidsdiensten	694	707	728	772	786	766	-20	3	-23	-1.3	0.2	-1.5
ARBO en reïntegratie	1240	1137	1069	1189	1074	976	-97	-1	-96	-4.6	-0.1	-4.6
Leveranciers geneesmiddelen	5250	5482	6020	6366	5556	5369	-187	125	-312	-1.7	1.1	-2.8
Leveranciers van therapeutische middelen	2305	2479	2698	3080	3190	3130	-60	85	-145	-0.9	1.3	-2.3
Verstrekkers van ondersteunende diensten	990	1145	1190	1996	2227	1937	-290	47	-337	-6.7	1.0	-7.9
Overige verstrekkers van gezondheidszorg	1959	2162	2252	2741	2947	2343	-604	47	-651	-10.8	0.8	-11.7
Verstrekkers van ouderenzorg	12272	12660	13776	16396	18228	17298	-931	884	-1815	-2.6	2.4	-5.1
Verstrekkers van gehandicaptenzorg	5628	6316	6917	8309	9355	10016	661	94	566	3.5	0.5	3.0
Verstrekkers van kinderopvang	2348	2816	3284	4336	4091	4088	-3	-91	89	0.0	-1.1	1.1
Verstrekkers van jeugdzorg	1141	1143	1214	1915	2034	1949	-85	-16	-69	-2.1	-0.4	-1.7
Internaten	1057	665	541	481	473	888	415	1	414	37.1	0.1	37.0
Sociaal-cultureel werk	1291	1247	1227	1118	77	900	823	3	820	241.3	2.1	240.7
Overige verstrekkers van welzijnszorg	1352	1490	1603	1778	2775	1707	-1068	14	-1082	-21.6	0.3	-21.9
Beleids- en beheersorganisaties	2023	2291	2494	3195	3278	3365	86	62	24	1.3	0.9	0.4
Totaal	63444	67816	74447	89381	94228	95344	1116	2027	-911	0.6	1.1	-0.5

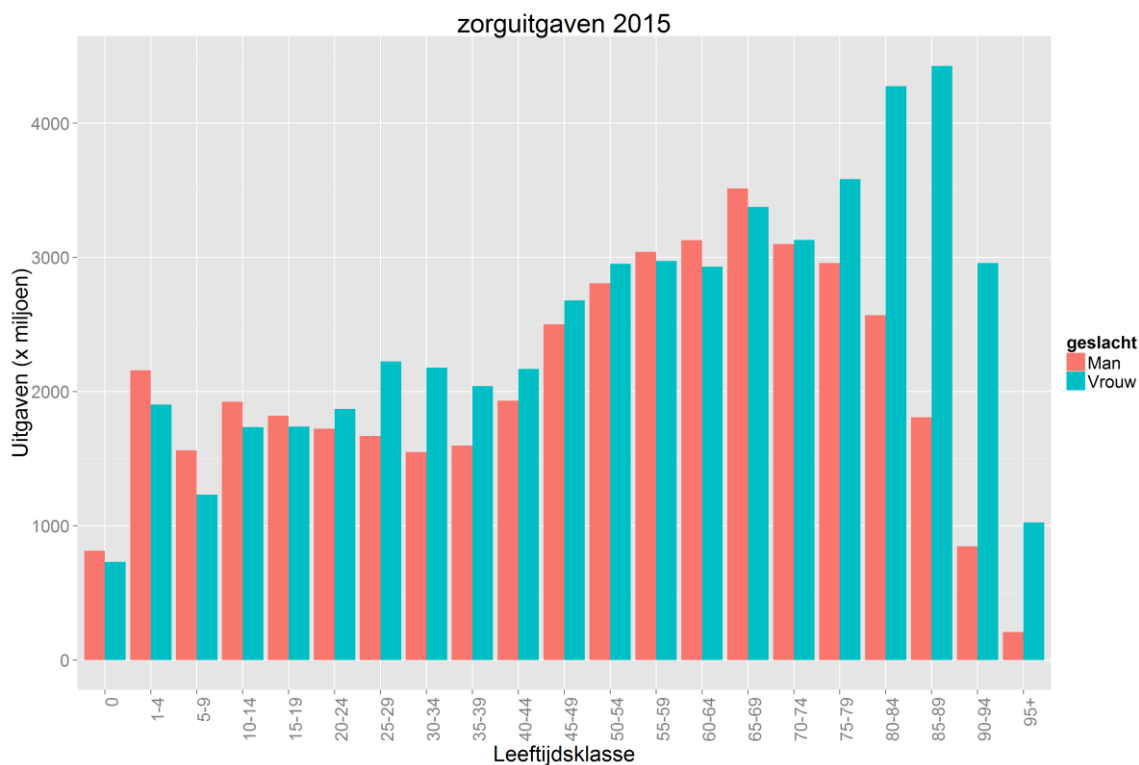
De veranderingen binnen de diagnosegroepen zijn niet groot (zie Tabel 2). De diagnosegroepen met de sterkste jaarlijkse groei in kosten tussen 2013 en 2015 waren bloedziekten (3,9%), stofwisselingsziekten (2,7%), en nieuwvormingen (2,2%). De diagnoses met de sterkste jaarlijkse daling in kosten tussen 2013 en 2015 waren infectieziekten (-1,1%), ademhalingswegen (-0,8) en huidziekten (-0,1%).

Tabel 2: Zorguitgaven per diagnosegroep per jaar (x miljoen euro)

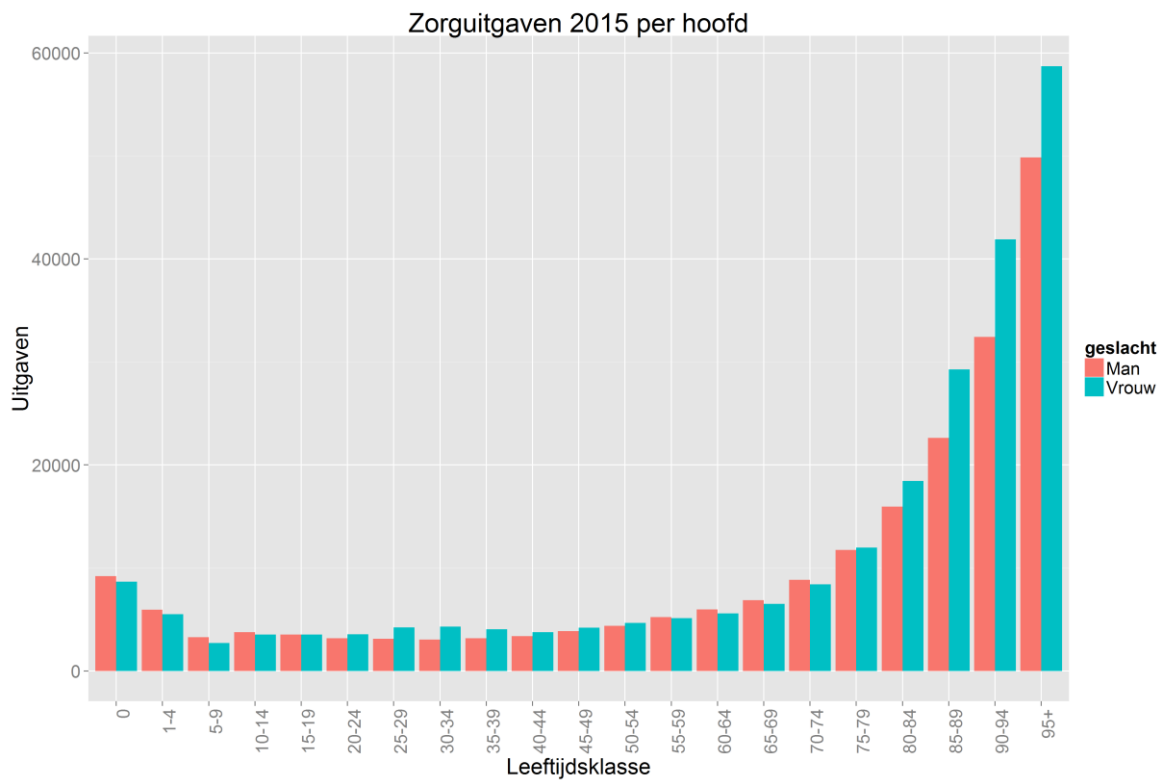
diagnose	2003	2005	2007	2011	2013	2015	totaal	demografie	overig	totaal (%)	demografie (%)	overig (%)
Infectieziekten	1106	1209	1064	1121	1109	1084	-25	12	-38	-1.1	0.6	-1.7
Nieuwvormingen	2356	2613	3423	4772	5150	5383	233	172	61	2.2	1.7	0.6
Stofwisselings zkt	1258	1304	1707	2410	2502	2636	135	85	50	2.7	1.7	1.0
Bloedziekten	224	215	236	345	428	462	34	10	24	3.9	1.2	2.8
Psychische stoornis	12651	14182	15895	19613	21454	21718	264	405	-141	0.6	0.9	-0.3
Zenuwstelsel	3557	3832	3981	5228	5530	5563	33	159	-126	0.3	1.4	-1.1
Hart vaatstelsel	5309	5390	6911	8255	8899	9105	206	374	-168	1.2	2.1	-0.9
Ademhalingswegen	2167	2298	2618	3177	3268	3215	-54	89	-143	-0.8	1.4	-2.2
Spijvertelsel	4558	4524	4879	5558	5803	5870	67	72	-5	0.6	0.6	0.0
Urogenitaal systeem	1637	1750	1907	2494	2631	2701	70	71	-1	1.3	1.3	0.0
Zwangerschap	1443	1364	1555	1939	2031	2082	50	8	43	1.2	0.2	1.1
Huidziekten	847	879	802	982	1001	998	-3	17	-20	-0.1	0.9	-1.0
Bewegingsstelsel	3919	4173	4950	5173	5435	5514	79	137	-59	0.7	1.3	-0.5
Congenitale afw	258	346	250	278	280	282	2	0	3	0.4	-0.1	0.5
Perinatale aandoen	346	335	419	113	118	121	3	-1	3	1.2	-0.3	1.5
Symptomen	4151	4794	4093	3575	3648	3657	8	60	-51	0.1	0.8	-0.7
Letsel	1719	1745	2141	2235	2419	2454	35	62	-27	0.7	1.3	-0.6
Niet toewijsbaar	15939	16865	17615	22112	22521	22500	-21	294	-315	0.0	0.7	-0.7
Totaal	63444	67816	74447	89381	94228	95344	1116	2027	-911	0.6	1.1	-0.5

In Figuren 1 t/m 4 is de ontwikkeling van de zorguitgaven te zien tussen 2013 en 2015 per persoon per leeftijdsklasse. De zorguitgaven per persoon zijn het sterkst gedaald voor kinderen tot en met vier jaar en vanaf 65 jaar.

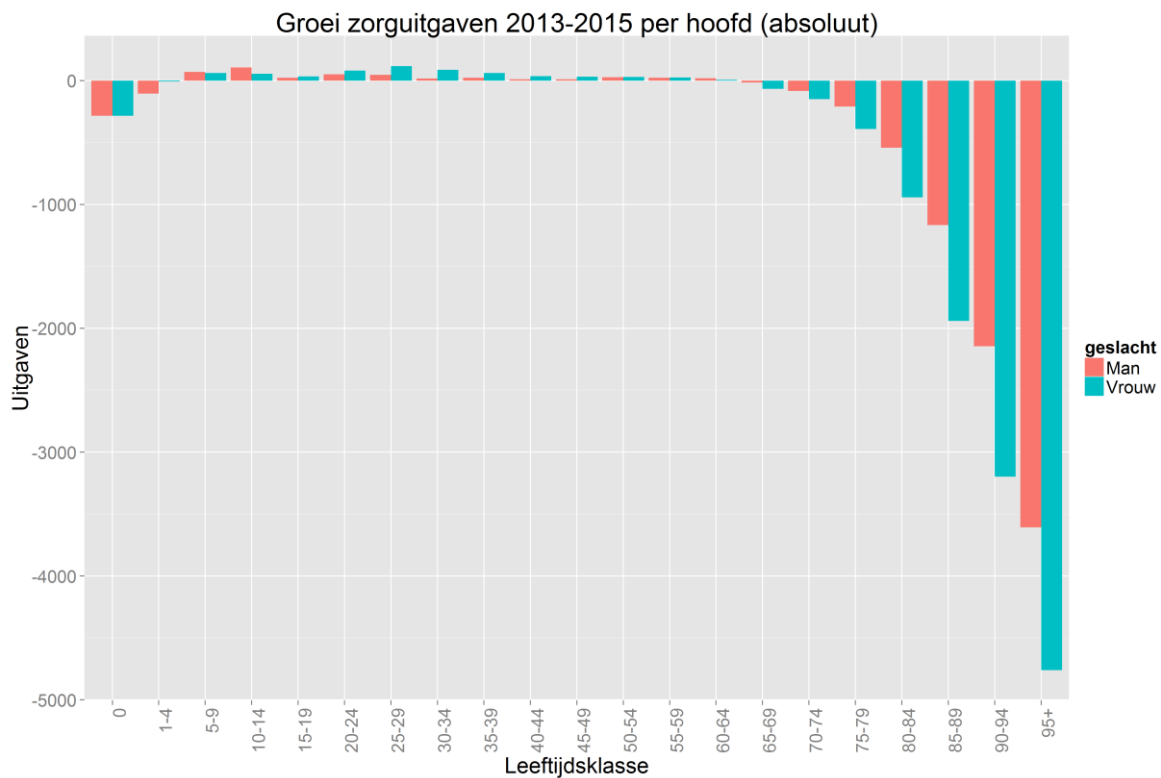
Figuur 1:



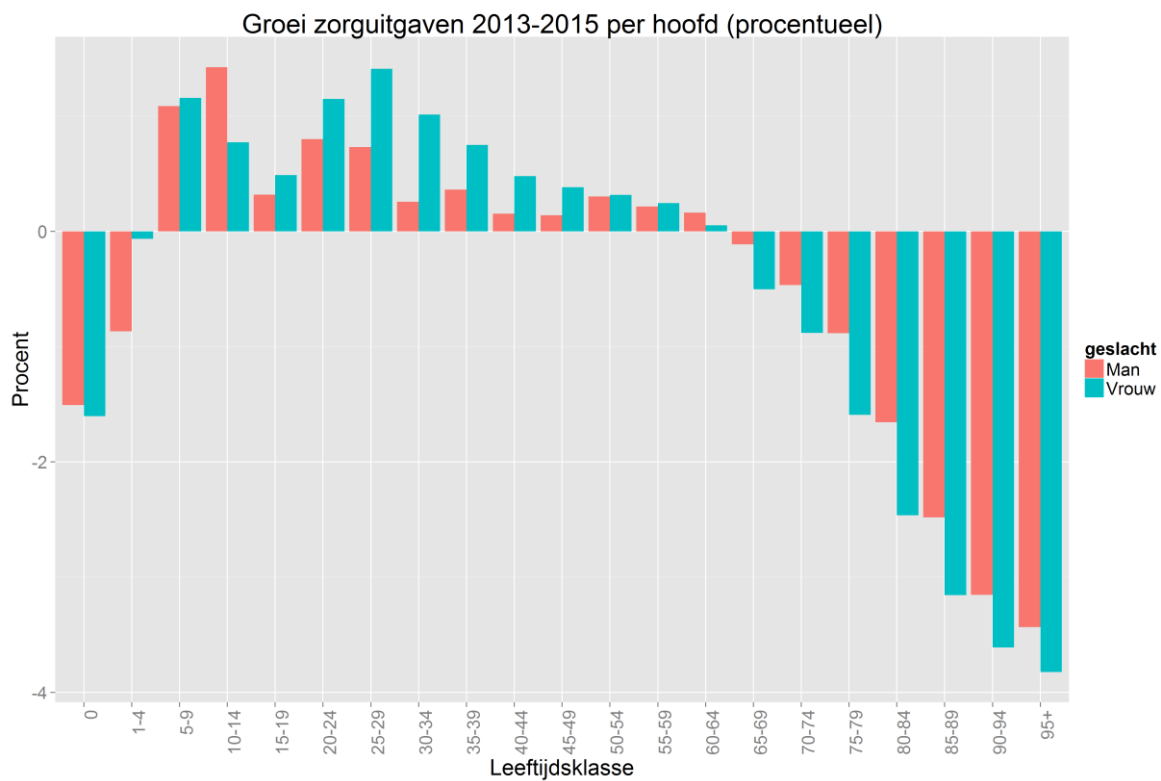
Figuur 2:



Figuur 3:



Figuur 4:



Bijlage 2 Tabellen

Zie 'KvZ notitie 2016-1 voorlopige toewijzing zorguitgaven 2015.xlsx'

In het Excel werkboek zijn de volgende tabellen opgenomen:

1. Zorguitgaven naar diagnosehoofdgroep
2. Zorguitgaven naar diagnose
3. Zorguitgaven naar zorgsectoren (CBS-indeling)
4. Zorguitgaven naar leeftijd en geslacht, inclusief zorguitgaven per hoofd van de bevolking